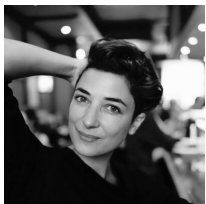




Kitty

SATOKO ICHIHARA

Rose Viande



Lodie Kardouss

Gezien op 17 mei 2025

Les Tanneurs, Brussel, in het kader
van Kunstenfestivaldesarts 2025

Dès les premières minutes, 'KITTY' nous plonge dans une expérience théâtrale à la fois perturbante et hypnotique. Satoko Ichihara, dramaturge, metteuse en scène, romancière et directrice artistique du Kinosaki International Arts Center (KIAC), déploie un univers visuel saturé de tons sucrés, de peluches démesurées, de viande crue et d'obsessions sexuelles. Loin d'un simple délire pop, l'œuvre est une gifle politique dissimulée sous une couche de mignonnerie toxique. Le choc entre l'apparente innocence de l'esthétique kawaii et la brutalité des thèmes

abordés produit un vertige saisissant ; une commotion cérébrale douce-amère qui fait vaciller les repères. (NL Vertaling onder)

18 MEI 2025

Sur scène, trois comédiennes - Sung Soo-yeon (Corée du Sud), Yurie Nagayama (Japon), Birdy Wong Ching Yan (Hong Kong) - accompagnées de la danseuse Yuka Hanamoto (Japon), toutes déglinguées et désarticulées à souhait, rejouent une même scène transposée dans des contextes sans cesse changeants : un dîner familial, une réception d'hôtel, un host club tokyoïte.

Ce principe de répétition et de variation met au jour la mécanique symbolique du spectacle. En déplaçant les cadres, Ichihara dissèque la marchandisation du corps et des émotions, dans un monde saturé d'images, où même l'intime devient produit, spectacle, marchandise.

L'esthétique du décalage, nourrie par les codes kawaii et une imagerie publicitaire omniprésente, devient ici une arme critique d'une efficacité redoutable. Le spectacle établit des correspondances troublantes entre l'éclairage des vitrines des quartiers rouges et les étals de boucherie - tous deux conçus pour rendre la chair plus attirante ; entre pulsion sexuelle et consommation de chair humaine ou animale, la frontière se brouille.

Le spectacle interroge sans détour le statut des femmes, la consommation de viande, le capitalisme, le patriarcat, ainsi que la standardisation des désirs par la culture pornographique mondialisée. Cette dernière est présentée comme un filtre omniprésent qui façonne nos désirs. Le texte martèle : 'Tout est pornographique. Le monde entier est pornographique. Nous sommes tous des figurants dans ce monde pornographique.'. Un refrain glaçant, scandé comme une rengaine de K-pop, sur une bande-son saturée de miaou-miaou, à la fois puérile, absurde et menaçante.

Puis, tout explose. Littéralement.

Avec 'KITTY', Satoko Ichihara signe une œuvre rare et dense, où chaque image est une détonation emballée comme une friandise.

Dans un final aussi absurde que cosmique, la figure loufoque de 'l'être-viande', incarnée par la danseuse, se métamorphose en planète nommée Apple. Le parallèle avec la pomme croquée par une des actrices au début nous rappelle autant le péché originel que la marque d'électronique qui a colonisé le monde. Les corps se démultiplient en spores hallucinées, et l'univers bascule dans une spirale disco délirante.

Kitty, qui évoque étrangement le chat fictif Hello Kitty - produit devenu univers -, rôle principal interprété par les trois comédiennes, devient une entité divine omniprésente qui flotte au-dessus du chaos. Est-ce la fin du monde ou sa réinvention ? Le couronnement du marketing ou l'avènement d'une divinité postmoderne, mutante et kawaii ? La réponse importe peu ; ce bouquet final est un carnaval grotesque, poétique, hilarant et inquiétant, comme un feu d'artifice tiré depuis une boucherie interstellaire.

Avec 'KITTY', Satoko Ichihara signe une œuvre rare et dense, où chaque image est une détonation emballée comme une friandise. Politique et viscéral, ultra-contemporain et radical, son théâtre ne dissocie pas le fond de la forme ; ici, l'engagement passe par le style.

Mentions spéciales à la scénographie de Tomomi Nakamura, qui se réutilise et se réinvente au fil du spectacle ; à la musique et à la création sonore de Masamitsu Araki, qui nous déglinguent le cerveau comme il faut ; aux costumes hyper-sexualisés et androgynes de Shie Minamino, un mélange de style Decora et Harajuku qui aurait forniqué avec Bob l'éponge et ses amis de Bikini Bottom ; et à la dramaturgie au cordeau de Takaaki Kumakura, qui nous perd sans jamais nous lâcher.

La critique passe ici par la mise en scène, saturée, mais précise, enfantine en surface, cruelle en profondeur. C'est un théâtre de l'inconfort joyeux, qui grince tout en riant, qui détourne les symboles les plus candides pour en faire des armes de subversion. Un objet scénique inclassable, entre extase visuelle et vertige existentiel. J'en ressors sonnée, comme après un rêve lucide sous acide sucré ; ou du moins, ce que je m'en figure. Et c'est justement pour ça que c'est aussi fort.

NL vertaling

Vlezig roze

Vanaf de eerste minuten dompelt 'KITTY' ons onder in een verontrustende maar ook hypnotiserende theaterervaring. Satoko Ichihara, toneelschrijfster, regisseur, romanschrijfster en artistiek directeur van het Kinosaki International Arts Center (KIAC), creëert een visuele wereld vol zoete tinten, oversizede knuffels, rauw vlees en seksuele obsessies. Dit is geen simpele popcultuur, maar een politieke klap in het gezicht, verpakt in een laagje giftige schattigheid. De botsing tussen de schijnbare onschuld van de kawaii-esthetiek en de brutaliteit van de thema's zorgt voor een duizelingwekkende ervaring, een bitterzoete hersenschudding die je referentiepunten op losse schroeven zet.

Op het podium spelen drie actrices – Sung Soo-yeon (Zuid-Korea), Yurie Nagayama (Japan) en Birdy Wong Ching Yan (Hongkong) – samen met danseres Yuka Hanamoto (Japan), dezelfde scène steeds opnieuw in steeds even chaotische als ontwrichte bewegingstaal. Enkel de context wisselt: nu eens een familiediner, dan weer de receptie van een hotel of een hostclub in Tokio.

Dat principe van herhaling en variatie onthult de symbolische mechaniek van de voorstelling. Door de kaders te verzetten, ontleedt Ichihara de commodificatie van het lichaam en de emoties in een wereld die verzadigd is van beelden, waar zelfs het intieme een product, een spektakel, een handelswaar wordt.

De esthetiek van verschuivingen, gevoed door kawaii-codes en alomtegenwoordige reclamebeelden, wordt hier een uiterst doeltreffend kritisch wapen. De voorstelling legt verontrustende verbanden tussen de verlichting van etalages in rosse buurten en die in slagerijvitrines – beide ontworpen om vlees aantrekkelijker te maken – en tussen seksuele driften en de consumptie van menselijk of dierlijk vlees, zodat de grens tussen beide vervaagt.

De voorstelling stelt zonder omwegen de status van vrouwen, vleesconsumptie, kapitalisme, patriërchaat en de formattering van verlangens door de geglobaliseerde pornografische cultuur ter discussie. Die cultuur verschijnt als een alomtegenwoordige filter die onze verlangens vormgeeft. De tekst hamert erop: 'Alles is pornografisch. De hele wereld is pornografisch. We zijn allemaal

figuranten in deze pornografische wereld.' Een ijzingwekkend refrein, gescandeerd als een K-pop-deuntje, op een soundtrack vol miauw-miauw-geluiden, zowel kinderachtig als absurd en dreigend.

Dan explodeert alles. Letterlijk.

Met 'KITTY' heeft Satoko Ichihara een zeldzaam en compact werk afgeleverd. Elk beeld is een explosie, verpakt als een snoepje.

In een even absurde als kosmische finale verandert de maffe figuur van het 'vleeswezen', gespeeld door de danseres, in een planeet genaamd Apple. De gelijkenis met de appel waarin een van de actrices in het begin bijt doet tegelijk denken aan de zondeval én aan het elektronikamerk dat de wereld koloniseerde. Lichamen vermenigvuldigen zich tot hallucinante sporen en het universum gaat onder in een waanzinnige discospiraal.

Kitty, die vreemd genoeg doet denken aan de fictieve kat Hello Kitty – een product dat een universum werd – en de hoofdrol speelt, wordt een alomtegenwoordige goddelijke entiteit die boven de chaos zweeft. Is dit het einde van de wereld of een wordt ze hier opnieuw uitgevonden.? De bekroning van marketing of de komst van een postmoderne, mutante kawaii godheid? Het antwoord doet er niet toe; dit slot is een grotesk, poëtisch, hilarisch en verontrustend carnaval, als vuurwerk afgestoken vanuit een interstellare slagerij.

Met 'KITTY' heeft Satoko Ichihara een zeldzaam en compact werk afgeleverd. Elk beeld is een explosie, verpakt als een snoepje. Politiek en visceraal, ultrahedendaags en radicaal, maakt haar theater geen onderscheid tussen inhoud en vorm; engagement verschijnt hier als stijl.

Speciale vermeldingen te over. Voor het decorontwerp van Tomomi Nakamura, dat in de loop van de voorstelling steeds anders gebruikt en bedacht wordt; voor de muziek en het geluidsontwerp van Masamitsu Araki, die ons brein heel precies op hol brengen; voor de hyperseksualiseerde en androgyn kostuums van Shie Minamino, een mix van Decora- en Harajuku-stijl die seks heeft gehad met SpongeBob en zijn vrienden uit Bikini Bottom; voor aan de strakke dramaturgie van Takaaki Kumakura, die ons in de war brengt maar nooit los laat.

De kritiek komt hier tot uiting in de encenering, oververzadigd en toch nauwkeurig, kinderlijk aan de oppervlakte, wreed in de diepte. Dit is een theater van vrolijk ongemak, dat knarst terwijl het lacht, dat de meest onschuldige symbolen ombuigt tot wapens van subversie. Een onclassificeerbaar toneelstuk, tussen visuele extase en existentiële duizeligheid. Ik kom er duizelig uit, alsof ik een lucide droom op suikerzoete LSD heb gehad; althans, zo stel ik me dat voor. En juist daarom is het zo sterk.