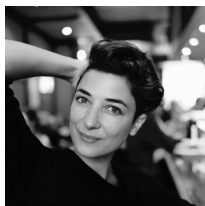


## Light Particles Inc.

GILLES POLLAK

### Une douce magie



**Lodie Kardouss**

Gezien op 05 augustus 2024

'De Peperbusse', Oostende, in het kader van Theater aan Zee 2024

La tour gothique Saint-Pierre, familièrement appelée Peperbusse, à Ostende, accueille 'Lightparticles inc.' de Gilles Pollak, créateur, scénographe, éclairagiste et technicien, dans le cadre du festival Theater aan Zee. La Peperbusse s'avère être le cadre idéal pour l'univers fantaisiste de cette pièce. Pendant une heure, avec sa valise remplie de lampes, Pollak illumine les moindres recoins de la petite salle octogonale au sommet de la tour, offrant une performance visuelle silencieuse où les lumières changeantes déroulent une narration pleine d'espièglerie et de poésie. Par extension, ce spectacle intimiste invite à une réflexion plus profonde sur la dualité de notre perception du monde, en soulignant que là où il y a de la lumière, il y a aussi de l'ombre. (NL Vertaling onder)

#### **09 AUGUSTUS 2024**

Monter l'étroit escalier en colimaçon de la Tour Saint-Pierre donne un avant-goût du spectacle à venir. D'une part, c'est l'idée de s'élever vers la lumière, mais c'est aussi comme grimper au sommet d'un phare, une lumière dans la nuit, offrant ainsi un préambule métaphorique et expérientiel rêvé au spectacle.

On parle donc de lumière, non pas sous forme de projections monumentales ou d'effets lumineux inédits, mais plutôt dans un registre plus confidentiel et, pour les connaisseurs, avec les accessoires et les techniques du théâtre. Grâce à ses servantes, bleus, néons, projecteurs Fresnel, lampes protectrices et inactiniques, Pollak fait briller 'l'objet' lumière que l'on ne voit normalement que depuis les coulisses.

Il utilise tous les codes et accessoires du monde du spectacle comme fil conducteur de son petit théâtre d'objets : apparitions, disparitions, manipulation d'ampoules, de néons et de lanternes. Son costume noir rappelle celui d'un technicien de plateau, le pin's phosphorescent sur sa veste assure sa visibilité lors des black-out, et les câbles, tirettes, interrupteurs et autres gélatines colorées sont autant de stratagèmes pour créer des effets émotionnels. Tout ce qui est normalement dans l'ombre est ici exposé à la vue de tous, faisant de l'histoire du théâtre technique une source et une finalité artistiques.

## **À travers le prisme du théâtre, la physique devient magie.**

La multitude de petits détails interagissent et se complètent pour créer une expérience cohérente et harmonieuse, à la manière des vases communicants. À travers le prisme du théâtre, la physique devient magie. Par des actions simples, mais bien pensées, comme tirer des ficelles ou manipuler divers objets, Pollak révèle la lumière comme un personnage à part entière. Pour reprendre l'expression popularisée par le court-métrage de Louis Lumière, la lumière devient 'l'arroseur arrosé'.

Sa stature longiligne, son air rêveur et illuminé, son approche muette de la narration, accentuée par sa gestuelle graphique, lui donnent l'allure d'un personnage de film de Jacques Tati. Les codes visuels qu'il établit avec le public, qui se rapproche de lui au fur et à mesure du spectacle, rendent l'expérience encore plus séduisante. La musique mélancolique diffusée sur un magnétophone dans une alcôve de cette salle de briques et de bois confère un charme désuet à l'ensemble.

Entre pénombre et lumière, les coulisses deviennent la scène, le technicien l'acteur, et le dispositif le résultat. Qu'en est-il de nous, le public, qui, rassemblés comme un poumon respirant autour de notre hôte dans ce petit espace clos, sommes bien plus exposés que dans les gradins sombres d'un théâtre, garants de notre anonymat et de notre uniformité ?

Lors de la représentation à laquelle j'ai assisté, un événement surprenant s'est produit, offrant une réponse possible à cette interrogation. Dans l'assemblée, j'ai remarqué une jeune femme qui personnifiait tous les effets de lumière en cours par des micro-danses et des traductions gestuelles. Telle une Alice au pays des merveilles surdimensionnée dans ce théâtre miniature, ses réactions discrètes mais lisibles et persistantes créaient une méta-performance, une performance qui joue avec ses propres règles, comme le méta-théâtre de Pollak.

Dans cette dynamique de mise en lumière, et de devenir soi-même objet de la lumière, son dispositif nous fait passer du statut de collectif à celui d'individu, en plaçant chacun au cœur même de la représentation théâtrale. Avec 'Lightparticles inc.' nous évoluons dans un univers imaginaire fait de fantaisies savoureuses et de boîtes gigognes qui s'ouvrent sur d'autres boîtes, dévoilant une multitude de petites histoires qui circulent d'un corps à l'autre.

Le résultat est touchant, peut-être un peu prévisible à certains égards en raison de la simplicité des moyens utilisés, bien que ceux-ci soient entièrement assumés. Le spectacle regorge également de références astucieuses, le lieu est parfaitement apprivoisé, et l'arc dramatique de la pièce, avec son point culminant et sa conclusion qui résonne avec le début, est pertinent.

Après la représentation, Gilles Pollak propose à la vente une édition limitée de petits livrets 'Lightparticles inc.', qu'il a créés sur les lumières utilisées au théâtre, entre autres, accompagnés de croquis et de simples descriptions ou citations. Il est amusant de quitter l'espace de représentation avec ce petit carnet, de la taille d'un mode d'emploi, sur l'éclairage. Nous, qui marchons souvent dans l'obscurité, disposons désormais de quelques moyens et astuces pour nous aider à éclairer notre chemin.

#### **NL Vertaling**

#### **Een zachte magie**

De gotische toren van Sint-Pieter in Oostende, in de volksmond bekend als de Peperbusse, is het decor voor 'Lightparticles inc' van Gilles Pollak, theatermaker, scenograaf, lichtontwerper en technicus, in het kader van het Theater aan Zee festival. Het is de ideale setting voor het grillige universum van het stuk. Een uur lang, verlicht Pollak met zijn koffer vol lampen alle hoeken en gaten van de kleine achthoekige ruimte bovenin de toren. Hij biedt zo een stille visuele voorstelling waarin de wisselende lichten een verhaal ontvouwen vol schalkse humor en poëzie. Deze intieme voorstelling nodigt ons uit om dieper na te denken over de dualiteit van onze perceptie van de wereld. Ze benadrukt dat waar licht is ook schaduw bestaat.

Als je de smalle wenteltrap van de toren van Sint-Pieter beklimt, krijg je een voorproefje van de show die komen gaat. Enerzijds is er de idee dat je naar het licht klimt, maar anderzijds is het is ook alsof je naar de top van een vuurtoren opstijgt, een licht in de nacht, als de gedroomde voorbode, zowel metaforisch als in de ervaring, van de voorstelling.

Het gaat hier dus om licht, niet in de vorm van monumentale projecties of ongeziene lichteffecten, maar in een meer vertrouwd register en, voor de kenners, met de rekvisieten en technieken van het theater. Met zijn lampen, zoals blauw licht, TL-buizen, Fresnel-projectoren, veiligheidslampen en natriumlampen laat Pollak het 'object' van licht, dat we normaal alleen backstage zien, schitteren.

Hij gebruikt alle codes en accessoires van de theaterwereld als rode draad door zijn kleine theater van objecten: verschijningen, verdwijningen, manipulatie van lampen, neonlichten en lantaarns. Zijn zwarte kostuum lijkt op dat van een podiumtechnicus: de fosforescerende speld op zijn jas zorgt ervoor dat hij zichtbaar blijft tijdens black-outs. De kabels, trekkers, schakelaars en kleurfilters zijn stuk voor stuk middelen om emotionele effecten te creëren. Alles wat zich normaal in de schaduw afspeelt, is hier voor iedereen zichtbaar, waardoor een verhaal over theatertechniek artistiek middel en doel van het werk wordt.

## **Door het prisma van het theater wordt fysica magie**

De vele kleine details werken als communicerende vaten op elkaar in en vullen elkaar aan om een samenhangende en harmonieuze ervaring te creëren. Door het prisma van het theater wordt fysica magie. Met eenvoudige maar goed doordachte handelingen, zoals het trekken aan touwtjes of het manipuleren van objecten, onthult Pollak licht als een personage op zich. Om de uitdrukking te gebruiken die bekend werd door de kortfilm van Louis Lumière: het licht wordt 'l'arroseeur arrosé'.

Zijn lange, magere gestalte, zijn dromerige, verlichte uitstraling, zijn zwijgzame manier van vertellen, geaccentueerd door zijn sprekende gebaren, geven Pollak het uiterlijk van een personage uit een film van Jacques Tati. De visuele codes die hij samen met het publiek, dat steeds dichterbij hem komt te staan in de loop van de voorstelling, opbouwt maken de ervaring nog verleidelijker. De melancholische muziek die wordt afgespeeld op een bandrecorder in een nis van deze bakstenen en houten kamer geeft een ouderwetse charme aan het geheel.

Tussen schemer en licht wordt de backstage het toneel, de technicus de acteur en de lichtopstelling het resultaat. Wat doet het met ons, het publiek, dat zich als een ademende long rond onze gastheer verzamelt in deze kleine afgesloten ruimte, dat we veel meer in de kijker staan dan in de verduisterde tribune van een theater, die onze anonimiteit en uniformiteit waarborgt?

Tijdens de voorstelling die ik bijwoonde, vond er een verrassende gebeurtenis plaats die een antwoord kan bieden op deze vraag. In het publiek zag ik een jonge vrouw die alle lichteffecten verpersoonlijkte met microdansen en vertaalde in gebaren. Als een overmaatse Alice in Wonderland in dit mini-theater creëerden haar discrete maar zichtbare, voortdurende reacties een meta-performance, een performance met haar eigen regels, zoals het meta-theater van Pollak.

In dit spel van verlichten en verlicht worden voert Pollaks installatie ons terug van de status van collectief naar die van individu door iedereen afzonderlijk centraal te stellen in de voorstelling. Met 'Lightparticles inc.' bewegen we ons door een fantasierijke wereld van heerlijke fantasieën en doosjes die weer andere doosjes onthullen, waardoor een veelheid aan kleine verhalen zichtbaar wordt die van het ene op het andere lichaam overgaan.

Het resultaat is ontroerend, misschien een tikkeltje voorspelbaar door de eenvoud van de gebruikte middelen, hoewel deze volledig worden geaccepteerd. De voorstelling zit ook vol slimme verwijzingen. Ze gebruikt de plek perfect en de dramatische boog van het stuk, met een climax en een slot die resoneren met het begin, kloppen helemaal.

Na de voorstelling biedt Gilles Pollak het miniatuur boekje 'Lightparticles inc', uitgegeven in een beperkte oplage, te koop aan. Het gaat over de lichten die gebruikt worden in het theater en is verlicht door schetsen, eenvoudige beschrijvingen of citaten. Het is leuk om de voorstellingsruimte te verlaten met dit kleine boekje over belichting, niet groter dan een gebruiksaanwijzing. Wij, die vaak in het donker lopen, hebben nu een paar tips en trucs om onze weg te verlichten.